

| BNB COVER STORY |



아이래쉬 전성시대

Unhinged Growth of False Eyelashes

BY BNB MAGAZINE

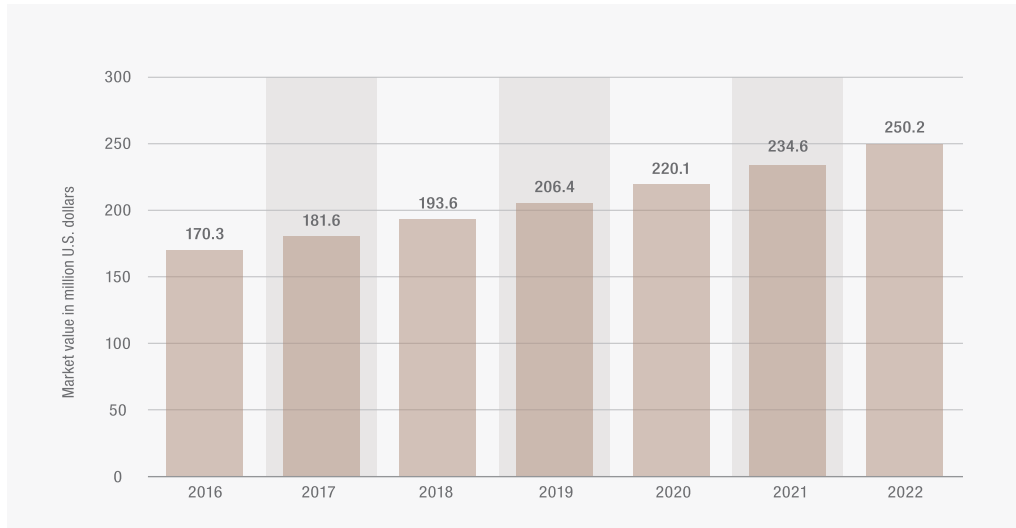
Giovanni Lashes Factory의 조사자료에 따르면 미국은 매달 4천만 쌍 이상, 매년 5억여 쌍에 이르는 아이래쉬를 소비한다. 그리고 이 숫자는 계속해서 증가하고 있다. 립스틱과 같이 점점 더 많은 여성들에게 없어서는 안 될 필수품으로 자리잡아가고 있는 아이래쉬. 변화무쌍한 아이래쉬 시장의 현황과 트렌드를 분석해보았다.

According to a research by Giovanni Lashes Factory, Americans consume over 40 million pairs of false eyelashes every month, adding up to half a billion pairs of false eyelashes a year. And the numbers keep growing. Like lipsticks, more and more women consider false eyelashes as one of the daily essentials. We look into the statistics and trend for the ever-changing false eyelashes market. **BNB** magazine



Part 1

확대되는 아이래쉬 시장 Growing false eyelashes market



2016-2022 미국 아이래쉬 시장
가치(백만 달러)
U.S. false eyelashes market
value 2016-2022(in million
U.S. dollars) ©Statista

이 통계는 2020년까지의 자료를 바탕으로 2016년부터 2022년까지 미국 아이래쉬 시장의 성장세와 예상 가치를 보여준다. 미국의 아이래쉬 시장은 2022년 약 2억 5천만 달러의 가치를 가질 것으로 전망되고 있다.

뷰티서플라이 스토어에서 아이래쉬가 차지하는 비중 또한 이와 흐름을 같이 한다. 몇 년 전만 해도 아이래쉬는 진열대 한두 곳을 차지하는 정도에 불과했지만, 지금은 한쪽 벽면을 아이래쉬로 가득히 채운 매장들도 많다. 아래 사진과 비교해 보자. 내 가게에서 아이래쉬는 얼마만큼의 비중을 갖고 있는가.

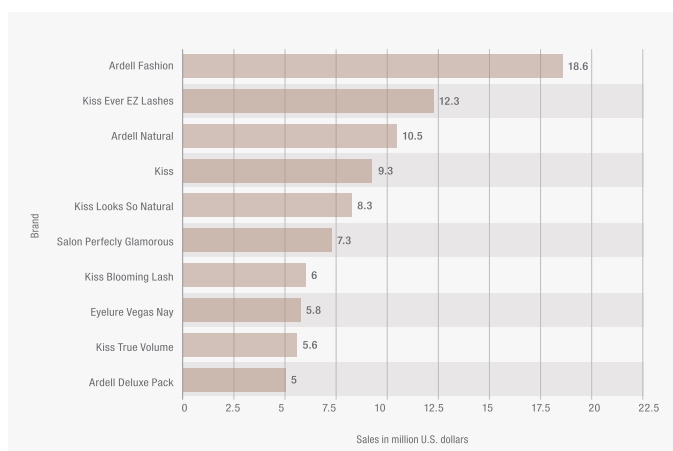
This chart shows the history and expected growth of the false eyelashes market from 2016 to 2022 based on the data available in 2020. The U.S. false eyelashes market is anticipated to grow to approximately 250 million dollars in 2022.

The sales revenue of false eyelashes in beauty supply stores tells the same story. Just a few years ago, one or two shelving units were commonly devoted to false eyelashes, but nowadays, false eyelashes fill an entire wall in many stores. Compare to the following two pictures. How much space do false eyelashes take up in your store?



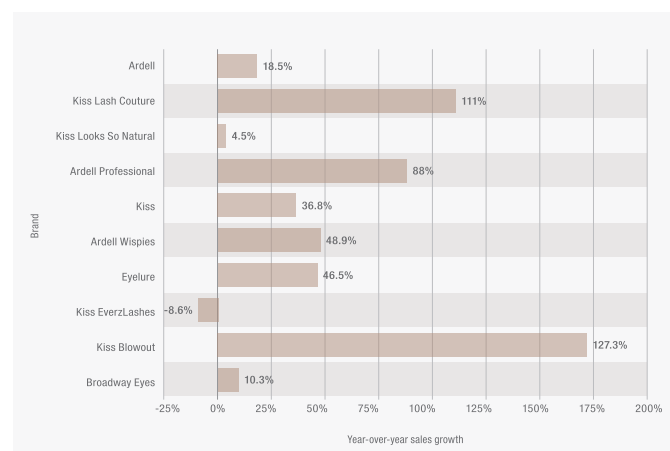
브랜드도 마찬가지로이다. 2018년 이전만 해도 뷰티서플라이의 아이래쉬 시장은 Ardell과 KISS 두 개사가 거의 독점하는 상황이었다. Statista의 자료에 따르면 2017년 선두인 Ardell Fashion은 1,860만 달러, Kiss Ever EZ Lashes는 1,230만 달러의 매출을 올렸다고 한다. 그러나 2018년부터 시장의 흐름에 변화가 생겼다.

The same goes for brands. Before 2018, the false eyelashes market in the beauty supply industry was largely divided between Ardell and KISS. According to the data from Statista, the market leader, Ardell Fashion, recorded 18.6 million dollars in revenue, and Kiss Even EZ Lashes 12.3 million dollars. However, after 2018, the market has experienced some changes.



2017년 미국 아이래쉬/접착제 관련 주요 브랜드의 연간 매출(백만 달러)

Annual sales of the leading false eyelashes and adhesives in the United States in 2017(in million U.S. dollars) ©Statista



2019년 미국 아이래쉬/접착제 관련 주요 브랜드의 성장률

Sales growth of the leading false eyelashes and adhesive brands in the United States in 2019 ©Statista

아이래쉬 시장은 점점 커지는 데 반해 몇몇 주요 브랜드의 성장률은 오히려 둔화된 경향을 보이는데, 그 원인은 2017년 말 3D 래쉬의 출시를 계기로 다양한 업체들이 아이래쉬 시장에 진출했기 때문이다. 대부분 중국에서 생산되는 3D래쉬는 규모가 작아서 초반에는 대량 취급하는 대형업체들이 접근하기 어려웠고, 중소규모 업체들이 갖고 와서 지엽적으로 판매하는 방식으로 이루어졌다. 즉 중소기업들의 마켓 쉐어가 가능해진 것이다. 따라서 2018년 이후 현재의 아이래쉬 시장은 대형업체들이 여전히 큰 비중을 차지하고 있긴 하지만, 크고 작은 다양한 업체들이 진출해 있는 형태를 띈다.

The false eyelashes market as a whole has grown, but the growth of major brands rather slowed down because various companies entered the market following the release of 3D lashes in the end of 2017. Most 3D lashes were produced in China in smaller scales, so in early days, the supply could not reach the scale required for big brands. Subsequently, small and mid-sized companies distributed them marginally in the U.S. market. In other words, smaller players could share the market. Subsequently, after 2018, many companies, small and large, are dividing up the false eyelashes market in the U.S. although still the larger companies control a significant portion of the market.



아이래쉬 시장의 선발 주자였던 Ardell 부터 LaFlare와 KISS 외에도 Absolute NY, Blackpink, Ebin NY, J.cat, LA Charme, Miss, Sassi 등 다양한 브랜드의 제품들이 출시되어 있다

In addition to the market leader Ardell, many brands including LaFlare and KISS as well as Absolute NY, Blackpink, Ebin NY, J.cat, LA Charme, Miss, and Sassi are currently competing in the market



뷰티서플라이의 효자 아이템, 아이래쉬

False eyelashes as an anchor seller in beauty supply

소매점에서 ‘아이래쉬가 왜 이렇게 유행할까?’라고 물어보면, “아이래쉬는 유행이 아니라 필수품이다” 라는 대답이 돌아온다. 아이래쉬를 붙이지 않고는 외출을 않는 사람들도 많고, 심지어 어떤 소매점에선 특정 아이래쉬 제품을 정기적(!)으로 훔쳐가는 손님까지 있다고 애로사항을 얘기한다.

아이래쉬는 이전부터도 뷰티업계에서 효자 아이템으로 여겨져 왔는데, 여기엔 납득할만한 이유가 있다.

비수기, 성수기가 따로 없다

계절도 많이 타지 않는다. 예를 들어 머리는 텍스 시즌에, 손발톱 관련 제품은 여름에 잘 팔리지만 아이래쉬는 특정한 시기에 관련없이 늘 꾸준히 팔리는 아이템이다.

제품 교체 주기가 빠르다

아이래쉬의 사용 기한은 개인차가 있지만 평균적으로 짧게는 2~3일, 길면 1주 정도이다. 물론 현장에서 한 달(!)을 재사용한다는 놀라운 사연들도 만났지만, 대부분의 소비자들 아이래쉬는 며칠 쓰고 버리고 다시 사는 제품으로 인식하고 있어 턴 오버가 빠르다.

대상이 한정적이지 않다

인종에 관계없이 많은 이들이 착용하고, 같은 컬러(90%이상이 검정)를 쓴다. 보통 동양인이나 백인은 내추럴한 디자인을, 흑인은 화려하고 과감한 디자인을 선호한다고 인식되어 있지만 스타일이 명확히 나뉘지는 않는다. 선호하는 스타일은 어디까지나 개인차일 뿐이다.

글루 시장도 동반 성장하는 효과

초반에는 아이래쉬를 붙이는 데 헤어 글루를 사용했지만, 이제는 다양한 아이래쉬 전용 글루들이 출시된다. 스트립 래쉬와 인디비주얼 래쉬 부착용 글루가 따로 있고, 래쉬 글루와 아이라이너 두 가지 기능을 갖춘 2-in-1 제품 등 글루 시장도 점점 다양화되고 있다.



If you ask "why false eyelashes are trending?" in a beauty supply store, their answer would be "false eyelashes are not a trend but a staple." Some people even say they never go out without wearing false eyelashes, and a beauty supply storeowner complained that a customer regularly shoplifts a specific false eyelashes product.

False eyelashes have long been an anchor seller in the beauty supply industry, and there are solid grounds for it.

Not seasonal

False eyelashes sell steadily throughout the year. For example, hair products sell well in the tax season, and nail products in the summer. On the other hand, false eyelashes continuously sell well.

Highly consumable

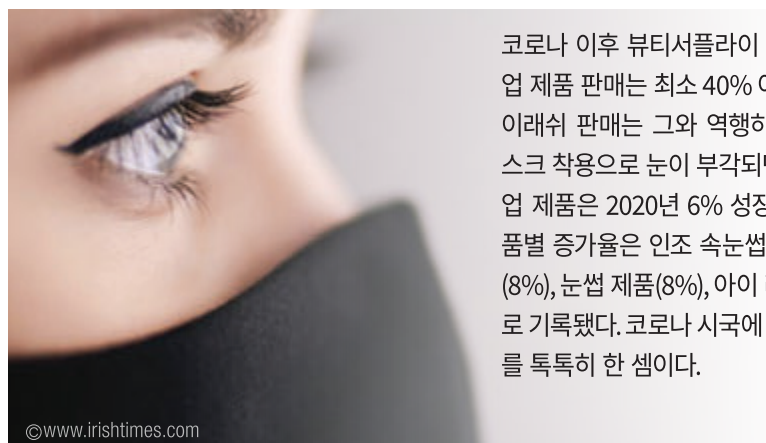
Although it varies by individual, false eyelashes usually last two to three days and at most a week. Of course, there are reports of remarkable individuals who reused a pair of false eyelashes for a month, most consumers wear them for a few days and dispose them. This fast turnover leads to repeat purchases.

Broader demographic of consumers

Regardless of race, a large number of people wear false eyelashes, and over 90% of them wear the same color, black. It is widely believed that Asian and White Americans prefer natural designs and African Americans glamour and dramatic. However, the distinction in style is vague, and preferred styles tend to be personal choices.

Positive impact on the growth of glue market

In the beginning, hair glues were used to fix false eyelashes, but various glues specially made for eyelashes are available nowadays. The glue market welcomed various new products such as glues for specific purpose (e.g. glues for strip lashes and glues for individual lashes), 2-in-1 glues that are also eyeliners, and so on.



코로나 이후 뷰티서플라이 업계에서 메이크업 제품 판매는 최소 40% 이상 줄었으나, 아이래쉬 판매는 그와 역행하는 상황이다. 마스크 착용으로 눈이 부각되면서 아이 메이크업 제품은 2020년 6% 성장했으며, 세부 상품별 증가율은 인조 속눈썹(14%), 마스카라(8%), 눈썹 제품(8%), 아이 라이너(7%) 등으로 기록됐다. 코로나 시국에 아이래쉬가 효도를 톡톡히 한 셈이다.

Since the Covid-19 pandemic, the sales of makeup products decreased by more than 40% industry-wide whereas false eyelashes' are increasing. As eyes became the focal point of facial makeup, the overall eye makeup products have seen 6% growth in 2020. Per product group, the sales of false eyelashes grew 14%, mascaras 8%, and eyeliners 7%. You can say false eyelashes provided some relief for the retailers experiencing economic downturn caused by the Covid-19.

아이래쉬 제품의 분류 Types of false eyelashes

뷰티서플라이 필수품으로 자리잡은 만큼 아이래쉬 시장의 경쟁은 치열하다. 다양한 업체들에서 끊임없이 새로운 기능과 디자인의 제품들을 내놓고 있다. 대표적인 아이래쉬 제품 형태의 차이점을 장단점 위주로 분석해본다.

The competition is fierce for the false eyelashes that are now established as an anchor seller at beauty supply. From various companies, products with newer design and features are coming out. Here are the pros and cons of the most common types of false eyelashes.

밴드 여부 / Banded or not

스트립 래쉬 / Strip lashes



밴드가 있다(한 번에 전체를 붙이는 방식)

- + 사용법이 간편하다
- + 다양한 룩을 연출할 수 있다
- + 재사용 가능
- 손으로 고정해야 한다
- 접착제가 번질 수 있다

Banded (a band of eyelashes cover an eyelid)

- + Easy to use
- + You can create various looks
- + Reusable
- You apply them by hand
- Glue can get messy

인디비주얼 래쉬 / Individual lashes



밴드가 없다(속눈썹에 한 가닥씩 붙이는 방식)

- + 오래 지속된다
- + 자연스러운 연출 가능
- 비싼 편이다
- 쉽게 바꿀 수 없고 재사용 불가
- 제거 시 속눈썹 리무버가 필요하다

Without a band (needs to be applied lash by lash)

- + Lasts longer
- + More natural look
- Expensive
- Hard to take them off and not reusable
- You need a lash remover

부착 방식 별 / By fixing method

글루 래쉬 / Glue lashes



- + 착용감이 편안하며 안정감이 있다
- + 자연스러워 보인다
- + 속눈썹 라인에 더 가깝게 붙일 수 있다
- 재사용이 어렵다(모양 변형 우려)
- 접착제로 인한 자극과 감염 우려
- + Comfortable and stable
- + Looking natural
- + Can apply closer to the lash line
- Hard to reuse (deformation concern)
- Irritation and infection risk due to glues

마그네틱 래쉬 / Magnetic lashes



- + 착용법이 간편하다
- + 접착제를 사용하지 않아 재사용 용이
- + 제거가 쉽다
- 자석의 무게감으로 피로감
- 접착력에 대한 불안감
- + Easier to apply
- + Easy to reuse
- + Quick removal
- Fatigue due to the weight of magnet
- Not as secure as glue

아이래쉬 제품의 분류 Types of false eyelashes

형태별 / By configuration

멀티(3D, 5D) 레이어 / Multi(3D, 5D) layered



- + 여러 층으로 이루어져 입체감과 풍성함
- + 화려하고 우아한 디자인
- + 컬을 잘 잡아주어 속눈썹 모양을 오래 유지
- 모양이 많아 무게감
- + Layered look creates dimension and volume
- + Glamorous and elegant design
- + Stays in shape as the curl lasts longer
- More lashes mean heavier

싱글 레이어 / Single layer



- + 자연스러운 볼륨 제공
- + 가벼운 착용감
- + 붙이기 쉽다
- 입체감은 부족
- + Realistic volume
- + Lightweight
- + Easy to apply
- Lacks dimension

재질별 / By material

밍크 / Mink



- + 부드럽고 가늘다
- + 모양이 자연스럽다
- + 가볍다
- + 여러 번 재사용 가능
- 가격이 높은 편
- 시간이 지나면 컬이 사라지므로 주기적인 컬링과 교정 필요
- + Soft and thin
- + Natural-looking shape
- + Lightweight
- + Can be reused multiple times
- Relatively expensive
- Continuous curling and styling needed to keep the curl

휴먼 헤어 / Human hair



- + 부드럽고 착용감이 좋다
- + 자연스러워 보임
- + 래쉬 컬러 아이언(lash Curler Iron)으로 원하는 컬 연출 용이
- + 밍크와 신테틱의 중간 가격대
- 밍크/신테틱 대비 무게감이 있다
- + Soft and comfortable
- + Looks very natural
- + Easier to create desirable curls using a lash curler iron
- Not as expensive as mink
- Heavier than mink or synthetic

신테틱 / Synthetic



- + 견고하여 변형되지 않는다
- + 날씨나 습도의 영향이 적어 관리 용이
- + 컬을 잘 잡아준다
- + 가격이 저렴한 편
- 재질이 뽀뽀한 편
- 부자연스러워 보임
- + Durable and stays in shape
- + Less vulnerable to the weather (e.g. temperature, humidity)
- + Stays well in curled shape
- + Low price
- Stiffer raw material
- Looks unnatural

➡ Part 2, to be continued on page 80

Part 2

아이래쉬 트렌드 읽기

Understanding the false eyelashes trend

‘필수품’이기에 아이래쉬의 선택 기준은 그야말로 ‘개인적 취향’이다. 누군가는 손이 가더라도 일일이 붙이는 인디비주얼 래쉬를 찾고, 누군가는 흔한 글루 아이래쉬보다 다소 무거워도 마그네틱 아이래쉬를 찾는다. 누군가는 내 눈썹인 듯 자연스러운 래쉬를 찾고, 누군가는 25mm에 이르는 과감한 롱 래쉬를 선호한다. 자신에게 맞는 브랜드의 제품만 고집하는 고객들도 많다.

그러나 넓게 보면 몇 가지 대표적인 트렌드 변화를 읽을 수 있다.

대세! 3D 레이어 아이래쉬

2017년 말 3D(멀티) 레이어의 등장으로 시장의 판도가 바뀌었다. 2019년부터의 아이래쉬 시장의 비중은 플랫한 레귤러 래쉬에서 입체적인 3D래쉬로 옮겨갔다. 요즘은 5D 제품도 심심찮게 출시되고 있다.

마그네틱 아이래쉬의 성장

제한된 시장이었지만 아이라이너를 이용한 마그네틱 래쉬가 개발되면서 2~3년 사이 다시 붐을 일으켰다. 호불호가 있지만 간편한 사용법으로 꾸준히 팔리는 아이템이다.

밍크 래쉬 시장 확대

고가로 유명인들의 전유물이었던 밍크 래쉬가 2019년 말 뷰티서플라이로 진출하면서, 저가형 제품들이 출시되었다. 신테틱에 비하면 가격이 높지만 그래도 밍크 래쉬 시장이 크게 형성되었다.

맥스랭스(25mm) 래쉬 유형

코로나 시대, 마스크 착용으로 인한 눈매 강조 메이크업 트렌드에 따라 25mm 길이의 과감하고 화려한 래쉬의 인기가 고공행진 중이다.

단언컨대, 유명인사들 가운데 레드카펫 혹은 행사에 참석할 때 아이래쉬를 하지 않는 여성은 찾아보기 힘들 것이다. 아래의 사진들에서 아이래쉬 트렌드를 확인해보자.

Individual preference plays a critical role in choosing false eyelashes as they are worn daily. Some prefer to wear individual lashes despite the time-consuming application process while others wear magnetic rather than glue despite carrying extra weight. Many women desire false eyelashes that look like their own, but there are plenty of consumers who prefer dramatic lashes that extend up to 25mm. Brand loyalty is also quite common in the eyelashes market.

In a broader perspective, however, you notice a few of major trends.

Mainstream 3D layer false eyelashes

The arrival of 3D (multi) layer in the end of 2017 permanently changed the market. Over the year of 2019 and going forward, the false eyelashes market has moved on from flat, regular lashes to 3D lashes. Lately, 5D lashes are popping up in the market.

Growth of magnetic false eyelashes

For many years, magnetic false eyelashes were a niche product category, but a newer magnetic product that uses eyeliners made a boom in the last few years. While not for everyone, the ease of application still attracts many consumers.

Expansion of mink lashes market

From being an expensive product reserved for celebrities, mink lashes evolved into a popular consumer choice by the introduction of mink lashes to the beauty supply in 2019 that led to the release of affordable mink lashes. Still pricy compared to synthetic, but mink lashes market has grown significantly.

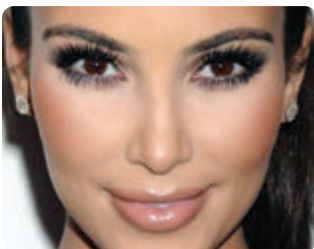
Max-length(25mm) lashes

Covid-19 induced mask wearing has caused makeup trends focusing on the eyes, and the popularity of 25 mm length lashes is skyrocketing.

Simply put, you don't see a celeb on the red carpet not wearing false eyelashes. See the false eyelashes trend yourself on the pictures below.



Kim Kardashian



Kylie Jenner



Cardi B.



Cristina Aguilera



Jennifer Lopez

아이라쉬 브랜드별 인기제품 리스트(알파벳 순)

Popular false eyelashes products by brand (in alphabetical order)

Absolute New York's Poppy & Ivy etc.



Cashmere Lashes

밴드와 모를 한 형태로 만드는 방식을 사용해서 아주 얇고 플랫한 밴드가 특징. 모가 두 갈래로 나뉘어 자연스러워 보이며, 여러 겹으로 볼륨을 살려준다.

Features an extra thin, flat band thanks to the lashes incorporated into the band. Each lash splits into two strands, looking natural and creating layers for extra volume.



Queen Lashes

J컬 모듈을 겹겹이 쌓아 풍성하며 드라마틱한 효과. 리얼 밍크로 튼튼하고 지속성이 강하며 사이즈에 비해 무게가 가볍다. 20mm와 25mm 중 택할 수 있다.

Multiple J-curl modules are stacked to create a dramatic and voluminous style. Durable and lasting look with real mink, and lighter than other products in same size. Available in 20mm and 25mm.



Wavy Lashes

웨이비한 텍스처로 볼륨은 높이고 무게는 낮췄다. 손으로 한 땀 한 땀 만든 고품질 래쉬로, 나노 실크로 만들어져 부드러우며 착용시 가볍고 자연스럽다.

Wavy texture boosts volume and reduces weight. These handcrafted, high-quality false eyelashes are made of nano silk, creating soft, lightweight, and natural-looking lashes.



Magnetic Lashes

마그네틱 아이라이너로 라인을 그린 뒤 래쉬를 가까이 대기만 하면 스스로 붙는다. 다양한 스타일로 연출이 가능하며 착용 후 지속 기간이 길다. 안전성 인증 제품.

The lashes stick to the line you draw with a magnetic eyeliner when you bring them close to it. You can create various styles, and they last for a long time. Certified for product safety.

Ardell



Professional Faux Mink

부드럽고 가는 고품질 밍크 섬유로, 눈꺼풀에 부담을 주지 않으면서 효과적이고 볼륨 있는 속눈썹 연출. 매듭 없는 invisiband로 자연스러운 옴과 편안함을 준다.

Soft and thin high-quality mink fibers were manually processed to create a product with which you can effectively create a voluminous look without causing stress to the eyelids. Knotless Invisiband provides a natural look as well as comfort.



Double Up Lashes

휴먼 헤어가 두겹게 겹겹이 덧대어져 레이어드 효과를 낸다. 매우 긴 길이와 강렬한 볼륨감이 특징이다.

Human hair in thick, multiple stacks creates a layering effect. Features extra length and eye-catching volume.



Professional Naked Lashes

화장기 없이 글래머러스한 눈매를 원할 때 선택할 수 있는 제품. 비교적 짧은 길이의 교차형 눈썹으로 편안한 착용감과 자연스러운 룩을 선사한다.

Choose this product to create a glamorous look without makeup. Criss-cross design lashes with relatively short length for comfort and a natural look.



Individuals Knot Free

56개 클러스터로 속눈썹 스타일을 실험해볼 수 있는 좋은 옵션. 중간 길이의 래쉬로 본인의 속눈썹을 강조하거나 틈을 메울 수 있다.

A great option to experiment various styles with 56 clusters. Mid-length lashes can highlight your natural eyelashes or fill the gaps.

Ebin New York's Cattitude 3D Lash



Wild Cat

화려하고 풍성한 3D layered 볼륨을 자랑하며, 대중성 있는 스타일로 다양한 소비자층을 어우르는 래쉬.

Boasting glamorous and voluminous 3D layered volume, it appeals to the various consumer groups with mainstream styles.



Majestic Cat

3배의 볼륨과 길이를 갖춘 XL 래쉬. 25mm 길이와 풍성한 속눈썹으로 드라마틱한 룩을 연출한다. 가벼운 무게로 편안한 착용감을 더했다.

XL lashes with 3x volume and 3x length. With 25mm length and great volume, it creates a dramatic look. Lightweight product that ensures comfort.



Wonder Cat

faux mink(인조 밍크) 래쉬. 특유의 매트하고 부슬부슬한 질감으로 본연의 속눈썹과 자연스럽게 어우러져 진하고 화려한 눈매 연출 가능. 25mm의 XL제품도 있다.

Faux mink lashes. With uniquely matte and velvety texture, it blends in with your natural eyelashes and creates a bold and glamorous look. Available also in XL (25mm).



Mink Cat

리얼 밍크모로 제작된 3D 래쉬. 총 40가지의 각기 다른 스타일로 소비자에게 다양한 옵션 제공. 30번 정도 재사용 가능.

3D lashes made of real mink fiber. Available in 40 different styles to offer a great range of options for consumers. Reusable about 30 times.

KISS's i-Envy



Luxury Mink 3D

Classic Wispy에서 Hot 25mm 래쉬까지 가장 트렌디한 12가지 스타일. 프리미엄 밍크 헤어와 3D 멀티컬 앵글로 폭신풀음을 극대화했다.

From Classic Wispy to Hot 25mm, most trendy 12 styles are available. With premium mink hair and 3D multi-curl angles, it maximizes fluffiness.



Salon Extension Curl

보이지 않는 밴드, 고품질 섬유 스트립 래쉬로 살롱 속눈썹 연장 효과. 자연스러운 J컬, 널리 어울리는 C컬, 드라마틱한 L컬 3가지로 구성.

With invisible band and high-quality fiber, this strip lash looks as if you had extension at a salon. Available in natural-looking J-curl, accommodating C-curl, and dramatic L-curl.



Remy 3D Invisible Band

Remy 휴먼 헤어로 제작, 부드럽고 착용감이 좋다. 다양한 각도의 폭신한 투명 밴드 스트립 래쉬로 자연스럽게 표현.

Made of Remy human hair, it's soft and comfortable. Soft and transparent band strip lash comes in various angles to create a natural look.



Matte 3D Invisible Band

매트한 블랙 러시니스(lusciousness) 효과로 자연스러운 보송보송함. 멀티 앵글 레이어와 클리어 밴드가 결합되어 화려하면서도 결점 없는 룩 연출.

Matte black lusciousness effect creates natural fluffy lashes. With multi-angle layers and a clear band, it creates a glamorous and flawless look.

Laflare's NY Mink, etc



3D NY Mink

자연 눈썹의 특성을 그대로 살리기 위해 부드럽고 가벼운 리얼 밍크로 제작된 래쉬. 30가지 스타일로 트랜디하고 다양한 연출 가능

Made of a lightweight real mink to mimic the characteristics of your natural eyelashes. You can create various trendy looks with 30 different styles.



3D NY Mink Max Volume

NY MINK 품질에 과감한 볼륨감으로 독창적이고 화려함을 입혀준 Maximum Volume 스타일. 20~25mm 길이, 12가지 종류

Maximum volume style that adds outstanding volume for a dramatic and glamorous look to NY Mink's quality. Available in 20-25mm lengths and 12 styles.



3D Faux Mink

프리미엄 실크의 부드럽고 가벼운 촉감을 그대로 살리며 hand-knitted(손으로 니트한) 공정으로 자연 눈썹에 가장 흡사한 내추럴룩을 강조한 제품들

A line of products that emphasize the natural look closely resembling your natural eyelashes with hand-knitted premium silk fiber which maximizes its soft and light texture.



3D Cashmere

저렴하면서도 자연눈썹처럼 부드럽고 가벼운 캐시미어 텍스처를 강조한 래쉬로 Fresh, Glam, Wispy, Hot 등 60가지의 스타일

These affordable lashes bring light and soft cashmere-texture resembling natural eyelashes in 60 different styles including Fresh, Glam, Wispy, and Hot.

아이래쉬 디스플레이 / 판매를 위한 작은 TIP!

Small tips for display and sales of false eyelashes

아이래쉬 진열대는 입구 혹은 계산대에서 가깝게 배치

마트 계산대 근처에 소위 말하는 '충동구매 아이템'으로 껌과 캔디류를 배치하듯이, 뷰티서플라이에서 아이래쉬를 입구 쪽이나 계산대에 가깝게 배치하면 좋은 점이 있다. 다른 제품을 사러 왔다가도 적은 부담으로 한두 개쯤 사갈 수 있기 때문이다. 게다가 아이래쉬는 크기가 작아서 종종 도난의 표적이 되기도 하는데, 계산대에서 가깝게 배치하면 그러한 가능성을 줄일 수 있다.

눈을 끌만한 이색 아이템도 하나씩

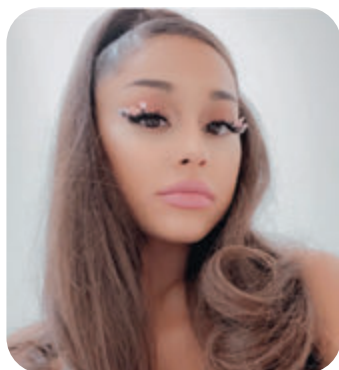
행사가 많은 연말과 연초, 다달이 행사에 이색 아이래쉬로 특별한 분위기를 연출하려는 고객들이 있다. 특히 지금처럼 마스크를 써야하는 상황에서는 더 그렇다. 가게 분위기도 살릴 겸 색다른 제품으로 아이래쉬 진열대에 포인트를 주는 것도 좋은 방법이다.

Place them at the front or close to the cash register

As so-called impulsive purchase items, such as gums and candies, are placed at the cash registers of grocery stores, you can benefit from having false eyelashes near the entrance or cashiers. Even if customers shop with a different item in mind, they might buy one or two false eyelashes for a little extra cost. Also, false eyelashes packages are relatively small, making them an easy target for shoplifting. Choosing a location near the cash register can reduce the theft.

Carry an eye-catching quirky item

For various events in the yearend and the New Year, some customers want to try an atypical look with false eyelashes, especially, under the current circumstance of requiring a mask. To lighten up the mood of the entire store, you can create a focal point at the false eyelashes display.



Instagram @arianagrande



Ardell Color Impact Lashes



La Charme Color Eyelashes



Splashes Lashes Rainbow Flutter XL Eyelashes